

ครั้งที่ 1 ได้สอบถามถึงปัญหาของเจ้าหน้าที่จ่ายกลางว่าเพราะอะไรจึงจัดชุดเครื่องมือสูตินรีเวช ชุด Repair , TAH และชุดเครื่องมือเด็ก เช่น Major , Minor ไม่ได้และได้ข้อสรุปว่า

- เป็นเครื่องมือชนิดไม่ได้ใช้บ่อย
- ไม่รู้จักชื่อเครื่องมือ
- เครื่องมือมีจำนวนมาก หลายชนิด
- ขาดความมั่นใจในการที่จะจัด กลัวเกิดความผิดพลาด ไม่ถูกต้อง ครบถ้วน

หัวหน้าจ่ายกลางได้นำสาเหตุมาวิเคราะห์ และจึงได้สอบถามเจ้าหน้าที่จ่ายกลางว่าถ้ามีรูปภาพและชื่อบอกชนิดของเครื่องมือประกอบพอจะจัดได้หรือเปล่า



ครั้งที่ 2 หลังจากที่แลกเปลี่ยนเรียนรู้กันในครั้งที่ 1 แล้ว หัวหน้าจ่ายกลางได้จัดทำรูปภาพเครื่องมือแต่ละชนิด มีทั้งชื่อภาษาไทย และภาษาอังกฤษ ให้มาศึกษา ซึ่งแนวคิดนี้หัวหน้าได้จากการที่ไปดูงานที่โรงพยาบาลบำรุงราษฎร์ และได้คิดว่าน่าจะนำมาทดลองใช้



HEANE CLAMP
ฮีนี แคล้ม



Towel Clip
โทเวล คริป



Tonsil clamp
ทอลซิล แคล้ม



Allis อะลิส



Myoma Screw
ไมโอมา สะกูร



Scalpel handle
สะคาเบล
แฮนเดิ้ล

ครั้งที่ 3 หลังจากที่ได้ศึกษาจากรูปชนิดเครื่องมือ ก็ได้พบปัญหาดังนี้

- แผ่นรูปภาพมีขนาดใหญ่ ไม่สะดวกในการใช้งาน
- รูปภาพไม่ชัดเจน
- ไม่ลดเวลาในการทำงาน เพราะต้องเปิดดูหลายแผ่น

ดังนั้นจึงมีข้อสรุปร่วมกันว่าน่าจะนำรูปภาพมารวมกันให้อยู่ในแผ่นเดียวกันในกระดาษขนาด เอ 4 มีทั้งชื่อระบุชนิดเครื่องมือ มีชื่อกำกับ และมีจำนวนของเครื่องมือแต่ละชื่อว่ามีจำนวนเท่าไร

ใบตรวจสอบเครื่องมือ TAH (ตัดมดลูก)				
NO	ชื่อ	จำนวน	ครบ	ไม่ครบ
1.	Allis (อะลิส)	6		
2.	Heaney clamp forcep (ฮีเน่ย์ แคล้ม ฟอ์เซ่ฟ)	8		
3.	Tonsil clamp (ทอนซิล แคล้ม)	2		
4.	Towel clip ใหญ่(โทเวล คริป)	2		
5.	Myoma screw (ไมโอม่า สะกูร์)	1		
6.	Scalpel handle (ด้ามมีดยาวเบอร์3)	1		
ลงชื่อ.....ผู้ตรวจสอบ วัน.....				



ใบตรวจสอบเครื่องมือ Repair (รีแพร์)

NO	ชื่อ	จำนวน	ครบ	ไม่ครบ
1.	Artery ตรงเล็ก (อาเทอร์รี่ ตรงเล็ก)	6		
2.	Artery โค้งเล็ก (อาเทอร์รี่ โค้งเล็ก)	6		
3.	Allis (อะลิส)	14		
4.	Long non-tooth forceps (ลอง นอน ทูส ฟอ์ เซ็ฟ)	1		
5.	Non -tooth forceps(นอน ทูส ฟอ์ เซ็ฟ)	1		
6.	Long tooth forceps (ลอง ทูส ฟอ์ เซ็ฟ)	1		
7.	tooth forceps (ทูส ฟอ์ เซ็ฟ)			
8.	Adson tooth forceps (แอดสัน ทูส ฟอ์ เซ็ฟ)	1		
9.	Scalpel holder no. 3 (ด้ามมีดเบอร์ 3)	1		
10.	Needle holder โค้ง (นิลเดิล โฮลเดอร์ โค้ง)	2		
11.	กรรไกรตัดไหมปลายมน	1		
12.	กรรไกรตัดไหมปลายแหลม	1		
13.	กรรไกร Mayo (กรรไกร เมโย)	1		
14.	กรรไกร Metzenbraum (เมตเซนบอม)	1		
15.	Towel clip เล็ก (โทเวล คริป เล็ก)	5		
16.	Towel clip ใหญ่ (โทเวล คริป ใหญ่)	1		
17.	Sponge holder (สะบั้น โฮลเดอร์)	4		
18.	Abdominal retractor (แอ็ปโตมินอลรีแท็กเตอร์)	1คู่		
19.	Tenaculum (ที นา คู ลัม)	2		
20.	A-P retractor (เอ-พี รีแพร์)	1คู่		
ลงชื่อ.....ผู้ตรวจสอบ วัน.....				



ใบตรวจสอบเครื่องมือ ชุดชุดมดลูก				
NO	ชื่อ	จำนวน	ครบ	ไม่ครบ
1.	Speculum (สเป็กคูลัม)	1		
2.	Tenaculum (เทนาคูลัม)	1		
3.	Sponge holder (สponge โสลดเดอร์)	2		
4.	Uterine Sound (ยูเทอรินซาว)	1		
5	ชั้นเล็ก, ถ้วยเล็ก	1, 1		
6	สำลีก้อนใหญ่	5		
7	ก๊อสนแผ่น 4 X 4	5		
8	คอมไฟร์ไอน้ำ	1		
ลงชื่อ.....ผู้ตรวจสอบ วัน.....				



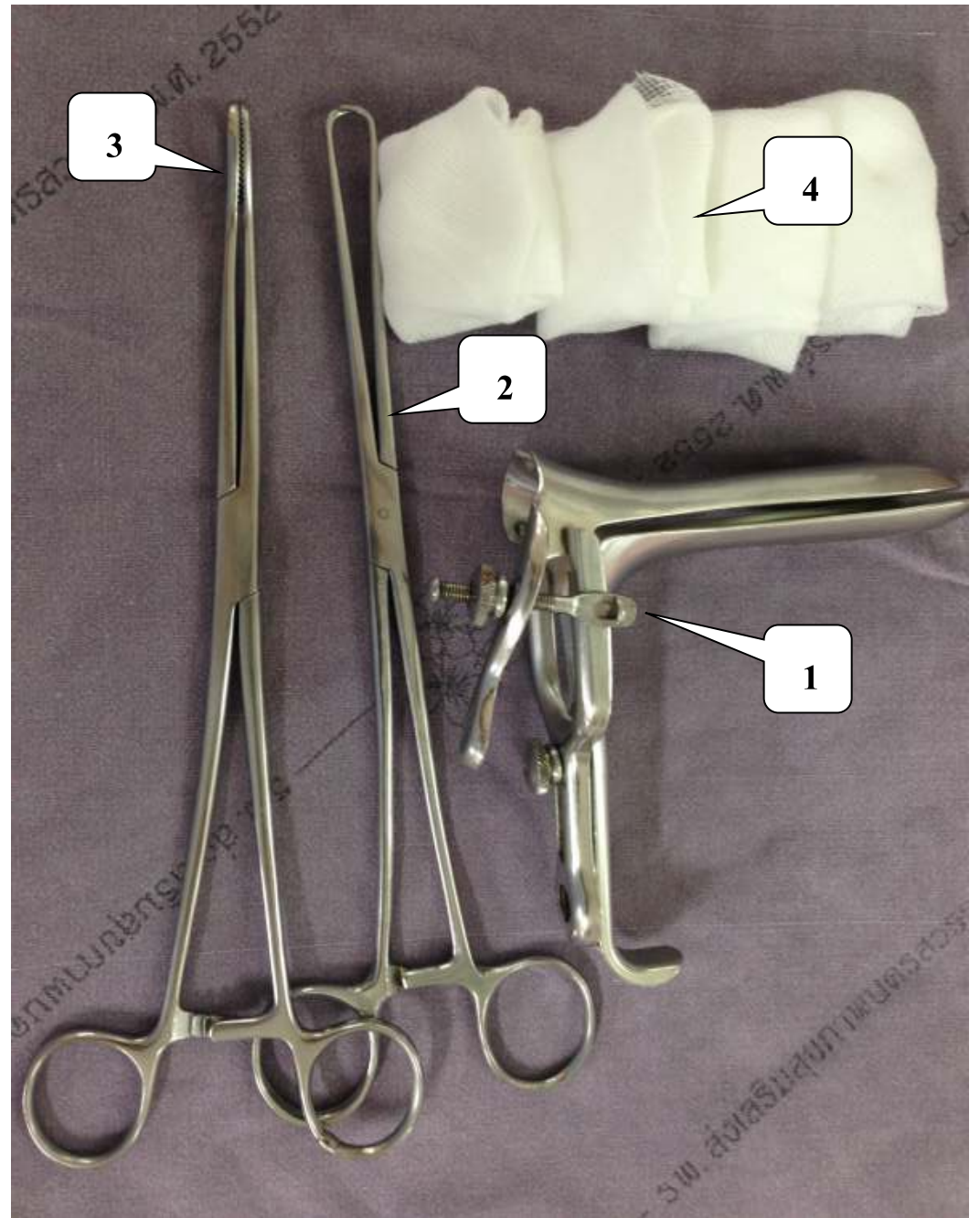
ใบตรวจสอบเครื่องมือ C/S (ชุดผ่าตัดคลอด)

NO	ชื่อ	จำนวน	ครบ	ไม่ครบ
1.	Artery โค้งเล็ก (อาเทอร์รี่ ตรงเล็ก)	4		
2.	Straight cocker (สะแห่ง โค้กเกอร์ ตรง)	2		
3.	Needle holder ใหญ่ (นิลเดิล โฮลเดอร์)	2		
4.	Needle holder เล็ก (นิลเดิล โฮลเดอร์)	1		
5.	Babcock เล็ก (แบบค็อบ)	2		
6.	Long non-tooth forceps (ลอง นอน ทูส ฟอร์เซ็ป)	1		
7.	Non -tooth forceps(นอน ทูส ฟอร์เซ็ป)	1		
8.	Long tooth forceps (ลอง ทูส ฟอร์เซ็ป)	1		
9.	tooth forceps (ทูส ฟอร์เซ็ป)	1		
10.	Adson tooth forceps (แอดสัน ทูส ฟอร์เซ็ป)	1		
11.	Scalpel holder no. 3 (ด้ามมีดเบอร์ 3)	1		
12.	กรรไกรตัดไหม	1		
13.	กรรไกร Mayo (กรรไกร เมโย)	1		
14.	กรรไกร Metzenbraum (เมตเซินบอม)	1		
15.	Army - Navy (อามมี - เนวี)	1		
16.	Richardson (ริชาดสัน)	1		
17.	Towel clip ใหญ่ (โทเวล คริป ใหญ่)	1		
18.	Sponge holder (สะปั้น โฮลเดอร์)	6		
19.	Simson obstetric forceps (ซิมสัน อ็อบสทีติก ฟอร์เซพส์)	1คู่		
20.	ผ้าสอดไหม	1		

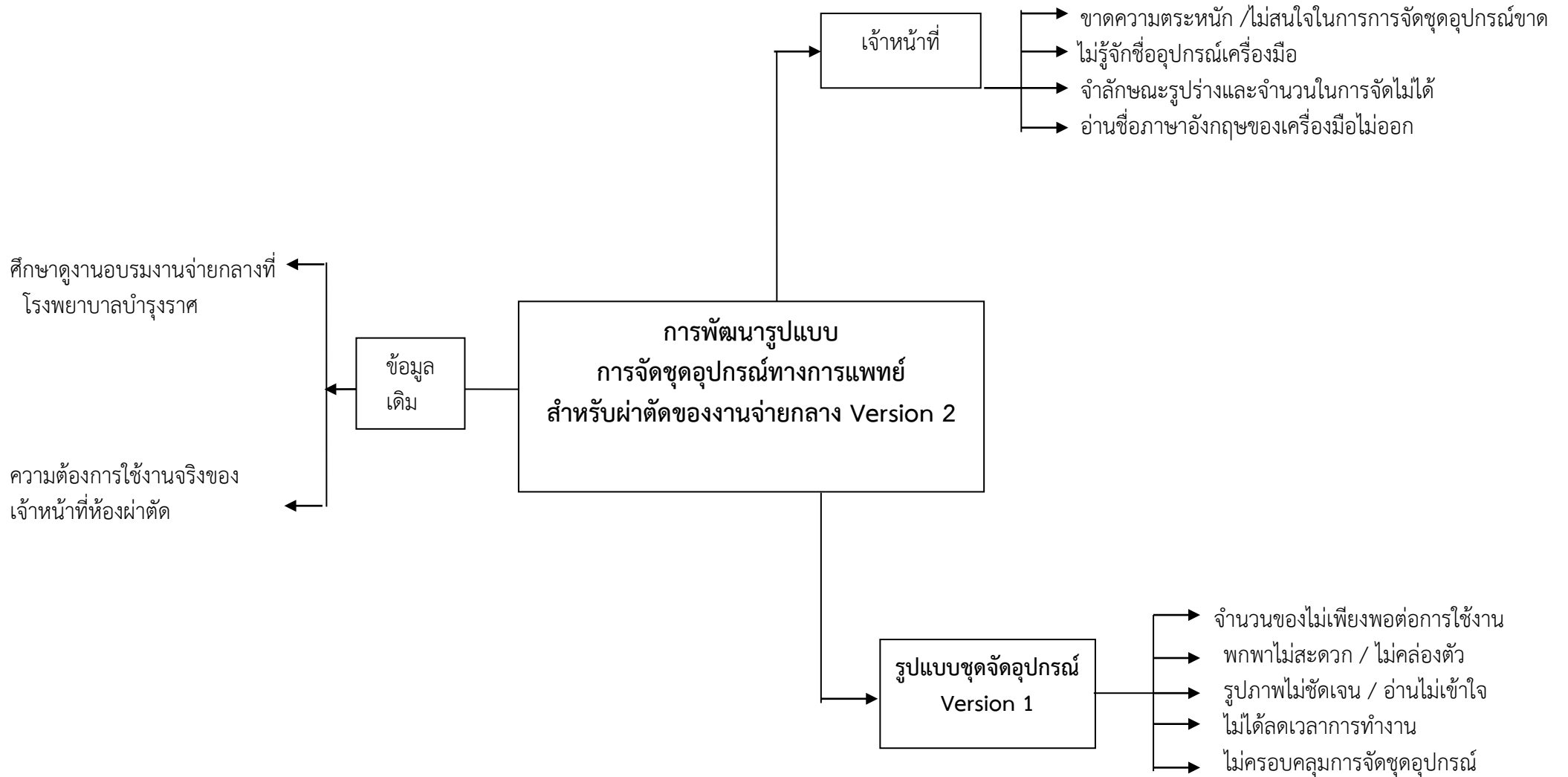
ลงชื่อ.....ผู้ตรวจสอบ วัน.....



ใบตรวจสอบเครื่องมือSpeculum(สะเป็กคูลัม)(ชุดตรวจภายใน)				
NO	ชื่อ	จำนวน	ครบ	ไม่ครบ
1.	Speculum (สะเป็กคูลัม)	1		
2.	Tenaculum (เทีนนีคูลัม)	1		
3.	Sponge holder (สะปุ่น ไฮสเตอร์)	1		
4..	ก๊อสกลม	4 ชิ้น		
ลงชื่อ.....ผู้ตรวจสอบ วัน.....				



จัดการความรู้ให้เป็นระบบ



เมื่อทำการแลกเปลี่ยนเรียนรู้ทั้ง 4 ครั้งมาสรุปผล ได้ผลดังนี้

1. เจ้าหน้าที่จ่ายกลางสามารถจัดชุดเครื่องมือทุกชนิดของห้องผ่าตัดที่ส่งมาทำการล้างและทำให้ปราศจากเชื้อ โดยไม่มีตกค้าง ถูกต้อง พร้อมใช้งาน
2. มีใบตรวจเช็คเครื่องมือแบบใหม่ คือมีชื่อ และระบุเครื่องมือ จำนวน ระบุไว้ในใบตรวจเช็ค ซึ่งจากเดิมจะมีแค่ชื่อ และจำนวน ไม่มีรูปภาพประกอบ
3. ลดข้อผิดพลาดในการจัดชุดเครื่องมือไม่ถูกต้อง

การวัดผล จากการที่ได้นำใบตรวจนับเครื่องมือชนิดใหม่ มาทดลองใช้โดยให้เจ้าหน้าที่จ่ายกลางให้ลองจัดชุด TAH , , Speculum , Repair ตั้งแต่เดือน มีนาคม - เมษายน มีจำนวน 5 ชุด นั้นสรุปได้ว่าไม่มีเครื่องมือตกค้างที่จ่ายกลาง และไม่ได้รับแจ้งจากเจ้าหน้าที่ห้องผ่าตัดว่าเครื่องมือไม่ครบ หรือไม่ถูกต้อง

การแบ่งปันความรู้ มีการประชุมภายในหน่วยงาน และแจ้งผลสรุปในการแลกเปลี่ยนเรียนรู้ว่าทุกครั้งเมื่อมีการจัดชุดเครื่องมือห้องผ่าตัดทุกชนิด จะใช้ใบตรวจนับเครื่องมือชนิดใหม่ ที่ได้จัดทำขึ้น โดยจะนำไปใส่ไว้ในชุดเครื่องมือตามชนิดและเมื่อเจ้าหน้าที่ห้องผ่าตัดส่งของมาเพื่อทำการล้างและให้ปราศจากเชื้อ เจ้าหน้าที่ห้องผ่าตัดจะตรวจนับจำนวนเครื่องมือก่อนส่งมาที่แผนก พร้อมกับวาง Drive K คลังความรู้ของหน่วยงานบริการกลาง กลุ่ม KM ของศูนย์อนามัยที่ 3 และลง Face book ของ KM ศูนย์อนามัยที่ 3 และ จัดทำแฟ้มคู่มือเก็บที่แผนก เพื่อให้เจ้าหน้าที่ใหม่ได้ศึกษาต่อไป

การยกย่อง / ชมเชย ได้รับคำชมจากห้องผ่าตัด ว่าจัดเครื่องมือได้ถูกต้อง เป็นระเบียบ ครบถ้วน

การประมวลผล / กลับกรองความรู้ / วิเคราะห์ข้อมูล

จากการที่ห้องผ่าตัดเปิดชุดเครื่องมือ TAH , Speculum , Repair ซึ่งจัดโดยเจ้าหน้าที่จ่ายกลาง ใช้นั้นไม่พบว่าเกิดปัญหาใดๆ เครื่องมือครบทุกชนิด เครื่องมือพร้อมใช้งานทุกครั้ง

การนำไปใช้ / การเผยแพร่ / ภายถ่ายทอด

- ใช้กับห้องผ่าตัดโดยนำมาใช้ในการตรวจนับชุดเครื่องมือของห้องผ่าตัดตามชนิดให้ถูกต้องทุกครั้งที่มีการจัดชุดเครื่องมือ
- วาง Drive K ใน Folder คลังความรู้งานบริการกลาง
- ลง Face book ของ KM ศูนย์อนามัยที่ 3
- จัดทำแฟ้มใบตรวจนับเครื่องมือชนิดต่างๆ เพื่อให้เจ้าหน้าที่ใหม่ได้ศึกษา

เมื่อทำการแลกเปลี่ยนเรียนรู้ทั้ง 4 ครั้งมาสรุปผล ได้ผลดังนี้

1. เจ้าหน้าที่จ่ายกลางสามารถจัดชุดเครื่องมือทุกชนิดของห้องผ่าตัดที่ส่งมาทำการล้างและทำให้ปราศจากเชื้อ โดยไม่มีตกค้าง พร้อมใช้งาน
2. มีใบตรวจเช็คเครื่องมือแบบใหม่ คือมีชื่อ และรูปเครื่องมือ จำนวน ระบุไว้ในใบตรวจเช็ค ซึ่งจากเดิมจะมีแค่ชื่อ และจำนวน ไม่มีรูปภาพประกอบ
3. ลดข้อผิดพลาดในการจัดชุดเครื่องมือไม่ถูกต้อง

การวัดผล จากการที่ได้นำใบตรวจนับเครื่องมือชนิดใหม่ มาทดลองใช้โดยให้เจ้าหน้าที่จ่ายกลางให้ลองจัดชุด TAH , SPECULUM ตั้งแต่เดือน มีนาคม - เมษายน มีจำนวน 5 ชุด นั้นสรุปได้ว่าไม่มีเครื่องมือตกค้างที่จ่ายกลาง และไม่ได้รับแจ้งจากเจ้าหน้าที่ห้องผ่าตัดว่าเครื่องมือไม่ครบ หรือไม่ถูกต้อง

การแบ่งปันความรู้ มีการประชุมภายในหน่วยงาน และแจ้งผลสรุปในการแลกเปลี่ยนเรียนรู้ ว่า ทุกครั้งเมื่อมีการจัดชุดเครื่องมือห้องผ่าตัดทุกชนิด จะใช้ใบตรวจนับเครื่องมือชนิดใหม่ ที่ได้จัดทำขึ้น โดยจะนำใส่ไว้ในชุดเครื่องมือตามชนิดและเมื่อเจ้าหน้าที่ห้องผ่าตัดส่งของมาเพื่อทำการล้างและให้ปราศจากเชื้อ เจ้าหน้าที่ห้องผ่าตัดจะตรวจนับจำนวนเครื่องมือก่อนส่งมาที่แผนก พร้อมกับวาง Drive K คลังความรู้ของหน่วยงานบริการกลาง กลุ่ม KM ของศูนย์อนามัยที่ 3 และลง Face book ของ KM ศูนย์อนามัยที่ 3 และ จัดทำแฟ้มคู่มือเก็บที่แผนก เพื่อให้เจ้าหน้าที่ใหม่ได้ศึกษาต่อไป